

YLÖJÄRVI Mettistön asemakaava-alueen muinaisjäännösinventointi 2015



Timo Sepänmaa
Ville Laakso



Tilaja: Ylöjärven kaupunki

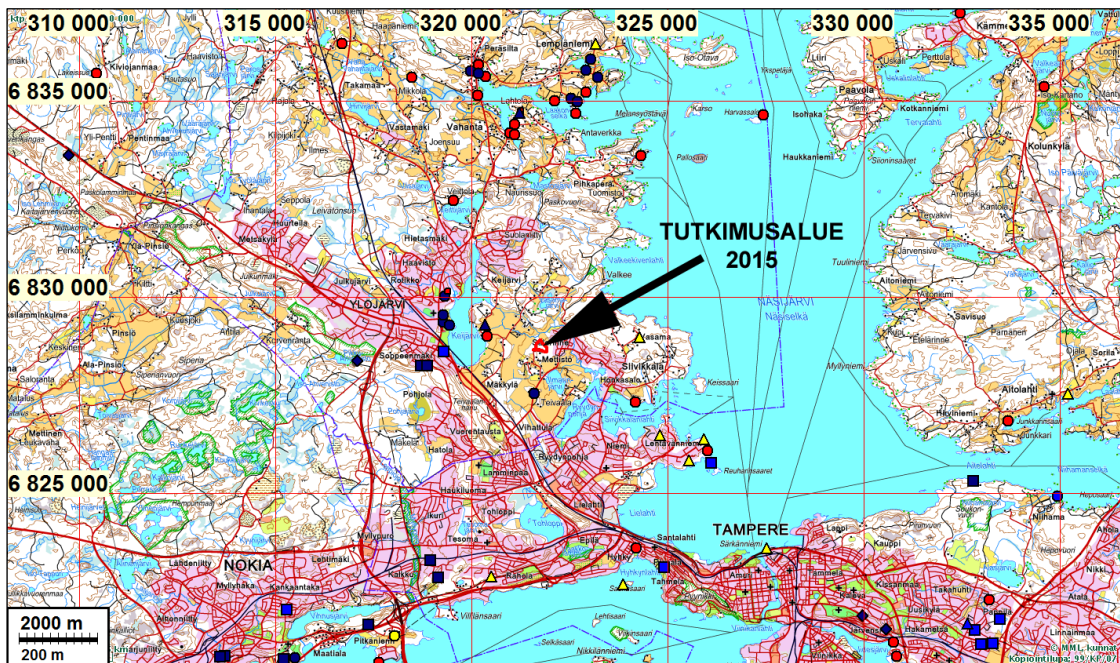
Sisältö

Perustiedot.....	2
Yleiskartta	3
Inventointi	3
Vanhoja karttoja.....	5
Kuvia	7

Kansikuva: Tutkimusalueen länsiosaa – ”arkeologisoituva” vanha Moskovitsihin romu

Perustiedot

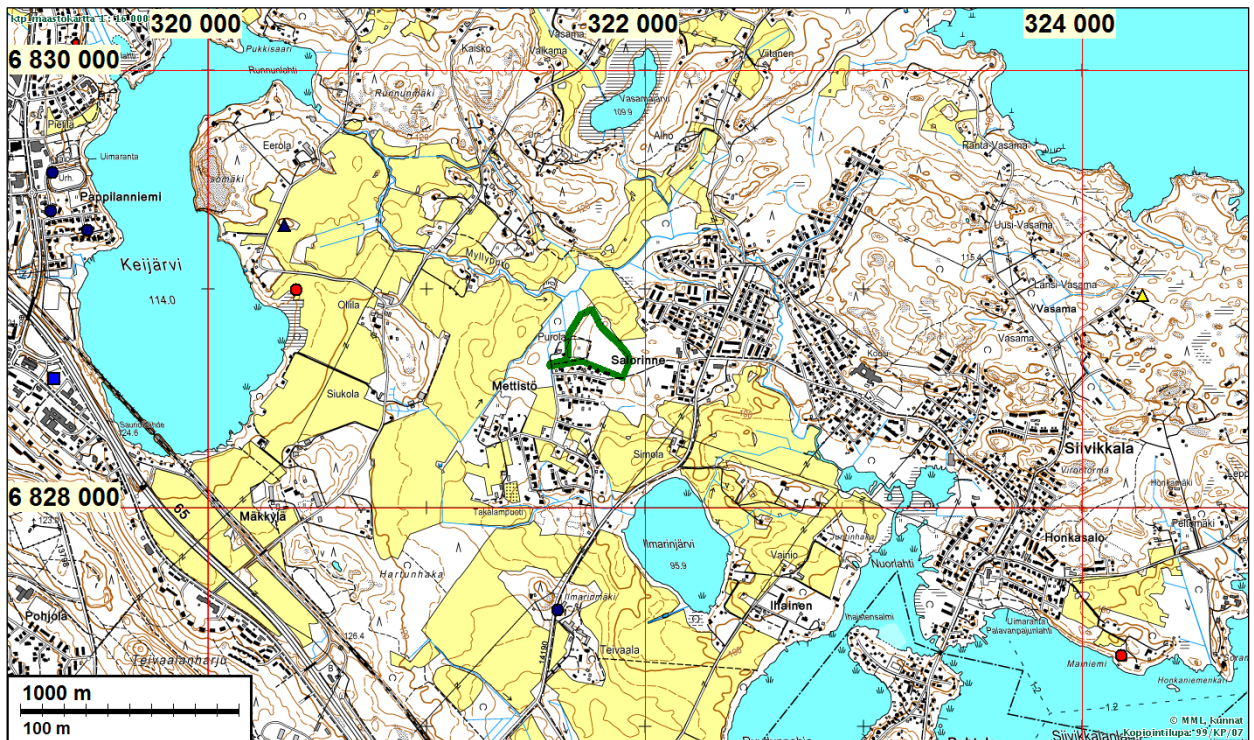
- Alue: Ylöjärvi. Mettistön asemakaavan laajennusalue, Ylöjärven kirkosta noin 2,8 km itäkaakkoon.
- Tarkoitus: Selvittää onko kaava-alueella kiinteitä muinaisjäännöksiä tai muita suojeltavaksi katsottavia kulttuurihistoriallisia jäänteitä.
- Työaika: Maastotyö 15.4.2015
- Kustantaja: Ylöjärven kaupunki
- Tekijät: Mikroliitti Oy; Timo Sepänmaa ja Ville Laakso
- Tulokset: Inventoinnissa ei alueella havaittu muinaisjäännöksiä tai muita suojeltavaksi katsottavia jäännöksiä.



Inventointialue on rajattu punaisella ja merkitty nuolella. Karttaan on merkitty eri symboleilla lähialueen muinaisjäännökset.

Selityksiä: Koordinaatit ja kartat ovat ETRS-TM35FIN koordinaatistossa (Euref). Kartat ovat Maanmittauslaitoksen maastotietokannasta keväältä 2015 ellei toisin mainittu. Kohdekuvauksissa myös YKJ koordinaatit (PI). Valokuvia ei ole talletettu mihinkään viralliseen arkistoon eikä niillä ole mitään kokoelmatunnusta. Valokuvat digitaalisia. Valokuvat ovat tallessa Mikroliitti Oy:n serverillä. Kuvaajat: Timo Sepänmaa ja Ville Laakso.

Yleiskartta



Kartan keskellä vihreällä rajattuna tutkimusalue. Lähialueen muinaisjäännöskohteet merkitty eri symbolein

Inventointi

Ylöjärven Mettistön voimassa olevan asemakaava-alueen pohjoispuolelle ollaan laatimassa uutta asemakaavaa, laajenuksena vanhempaan asemakaavaan. Pirkanmaan maakuntamu- seo vaati kaavahankkeesta antamassaan lausunnossa arkeologisen tarkkuusinventoinnin te- kemistä kaava-alueella (27.1.2015). Ylöjärven kaupunki tilasi alueen muinaisjäännösinventoi- nin Mikroliitti Oy:ltä 23.3.2015. Inventoinnin maastotyöt tekivät 15.4.2015 Timo Sepänmaa ja Ville Laakso, työn kannalta hyvissä olosuhteissa.

Tutkimusalueelta tai aivan lähituntumasta ei tunnetta kiinteitä muinaisjäännöksiä tai esihistorial- lisia hajalöytöpaikkoja.

Tutkimusalue sijoittuu 112,5 -117,5 korkeusvälille. Muinainen Näsijärvi ei ole alueelle ulottunut. Tutkimusalue sijoittuu kuitenkin Näsijärven altaaseen ulottuneen Itämeren Ancyclusjärvivaiheen rantatasoille. Nykyisen Näsijärven ollessa Ancyclusjärven lahtena noin 7500 eKr. on alue kurou- tunut Ancyclusjärvestä omaksi saarekseen ja hieman myöhemmin niemeksi. Seuraavina vuosi- satoina ranta etääntyi muutaman sadan metrin päähän, lähinnä itään ja kaakkoon. Rantasidon- naisten asuinpaikkojen ja muiden rantasidonnaisten muinaisjäännösten kannalta ”aika-ikkuna” niiden sijoittumiselle alueelle on vain suunnilleen aikavälillä 7500 – 7100 eKr. Tällöin asutus on ollut vakiintumassa muualle Näsijärven alueelle, mutta on kuitenkin ollut vielä harvaa ja tähän vaiheeseen liittyvät muinaisjäännökset ovat seudulla varsin harvinaisia.

Nuoremman kivikauden, noin 2800-2000 eKr. ajoittuvia nuorakeraamisen – eli vasarakirveskult- tuurin asuinpaikkoja ja hautoja, jotka eivät aina ole sijainneet vesistön äärellä, voi olla löydet- tävissä Ylöjärven seudulta. Tämän muinaisjäännösten sijainnin kannalta erikoisen kivikautisen kulttuurin pohjoisraja sisämaassa kulkee suunnilleen Pynikin harjua myöten. Tähän liittyvien muinaisjäännösten löytyminen tutkimusalueen tienoilta on kuitenkin mahdollista.

Seuraava vaihe, jossa tutkimusalueella tai sen lähitienoilla saattaisi kohtuullisella todennäköisyydellä olla asuttu on ajanjakso rautakauden lopulta keskiajalle – karkeasti 800 – 1200 jKr. Tutkimusalue vaikuttaa kuitenkin tämän ajan asutuksen sijoittumisen kannalta kehnolta ja syrjäiseltä – ei tyypilliseltä. Keskiajan ja uuden ajan kuluessa alue on tullut osaksi läheisten kylien hyödyntämää aluetta.

Maaperältään alue on pääasiassa hietavoittoista moreenia. Alueen korkeimmilla osilla moreeni on kivikkoisempaa. Alemmilla osilla, mm. länsi – luoteispuolen entisellä (vielä ilmeisesti parisenkymmentä vuotta sitten käytössä olleella) peltoalueella maaperä on lähes kivetöntä hietaa ja hiesua.

Kasvillisuudeltaan alue on vanhan pellon osalta pusikoituvaa niittyä, metsän puoleiset alueet ovat pääasiassa kuusivoittoista täysi-ikäistä metsää, jonka aluskasvillisuus on matalaa, lähinnä sammalta. Alueen korkeimmilla kohdilla on myös laajalti kosteapohjaista, lähes soista aluetta eli korpimetsää.

Vanhojen karttojen ja muun lähdemateriaalin perusteella tutkimusalueella ei ole ollut asutusta ainakaan ennen 1950-lukua. Vuoden 1761 tiluskartassa alueen länsiosassa on hieman niittyä ja tilanne on sama muutaman vuosikymmenen nuoremmissa Kuninkaan kartastossa. Vuoden 1953 peruskartassa alueen länsiosassa on peltoa. Heti alueen länsipuolella oleva Purolan talo on rakennettu vasta 50-luvun alun jälkeen. Teitä, myllyjä tai muitakaan rakenteita ei vanhojen karttojen perusteella ole alueella tai sen lähituntumassa sijainnut.

Ennen maastotöitä alueeseen tutustuttiin vanhan ja nykyisen karttamateriaalin avulla. Tiedot alueen ja muinaisjäännöksistä selvitettiin. Maastotyö tehtiin normaalin asemakaavatason inventoinnin menetelmillä, joskin hieman tarkemmin. Valmisteluissa ja paikan päällä tehtyjen havaintojen, sekä muualla vastaavilla alueilla viime 20 v. aikana saatujen kokemusten perusteella katsottiin varsinainen ja täysimittainen, koko alueen tarkkuusinventointi tarpeettomaksi. Tutkimusalue käveltiin ja havainnoitiin silmänvaraisesti kattavasti läpi ja monin paikoin tehtiin koe-kuoppia ja käsikairausta. Näkyvyys alueella oli myös hyvä.

Tutkimusalueelta ei aikaisemmin tunnettu muinaisjäännöksiä. Inventoinnissa alueella ei havaittu kiinteitä muinaisjäännöksiä tai muita suojeltavaksi katsottavia kulttuurihistoriallisia jäänteitä.

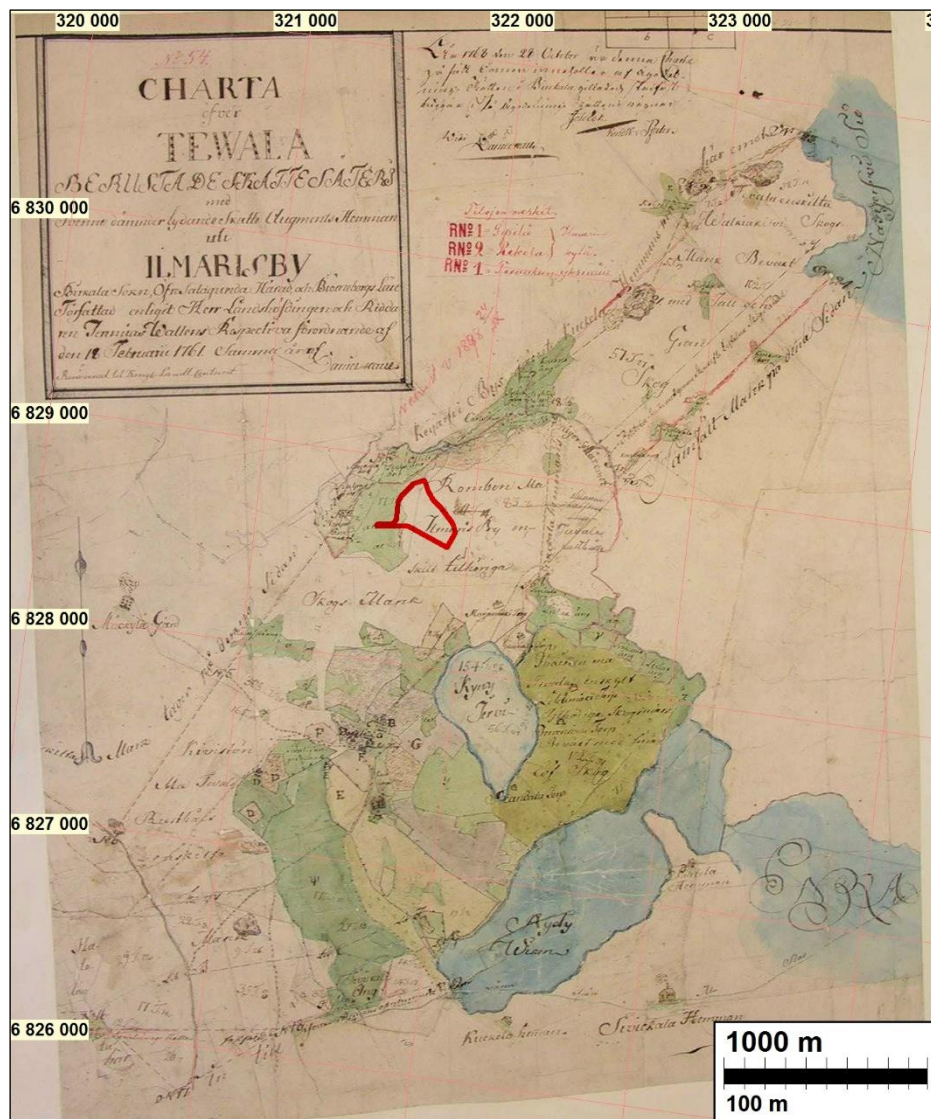
22.5.2015

Timo Sepänmaa
Ville Laakso

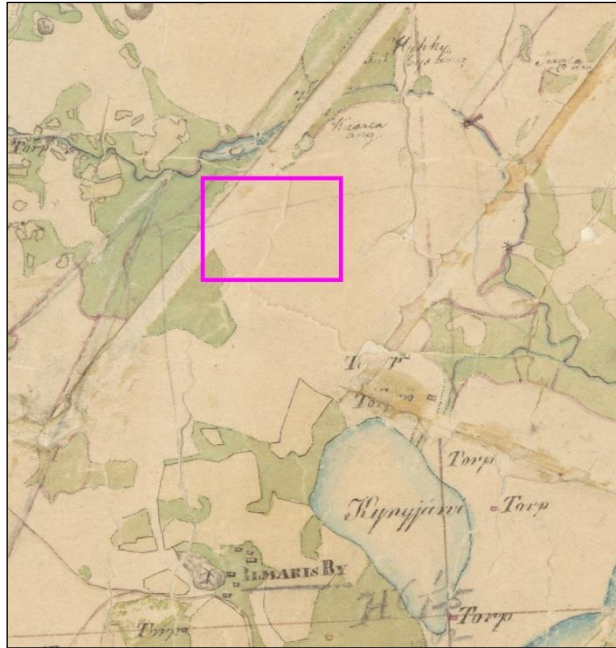
Vanhoja karttoja



Ote Kuninkaankarttasta (1776 – 1805). Inventointialue punaisen ympyrän sisällä.



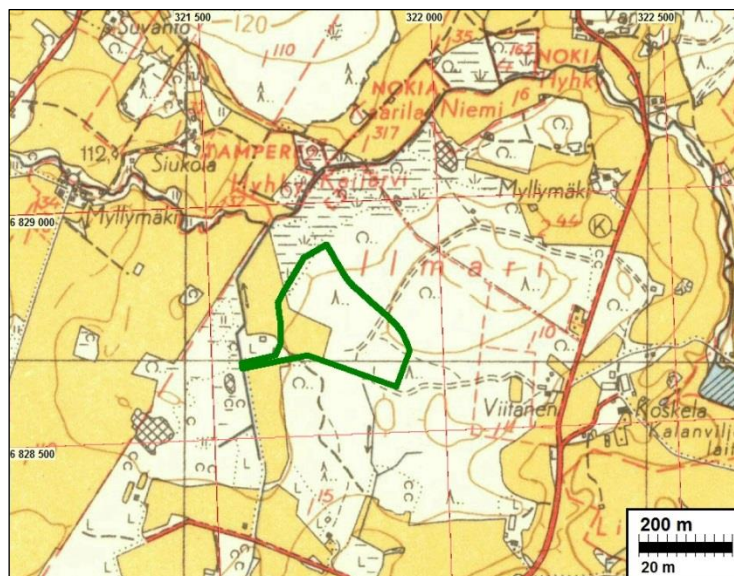
Ylöjärven Ilmarin talon tiluskartta vuodelta 1761. Tutkimusalue rajattu punaisella.



Ote 1840-luvun pitäjänkartasta, tutkimusalueen sijainti osoitettu sinipunaisella suorakaiteella.



Ote senaatin kartasta 1900-luvun alusta, tutkimusalueen sijainti osoitettu sinipunaisella suorakaiteella.



Ote vuoden 1953 peruskartasta. Tutkimusalue on rajattu vihreällä.

Kuvia

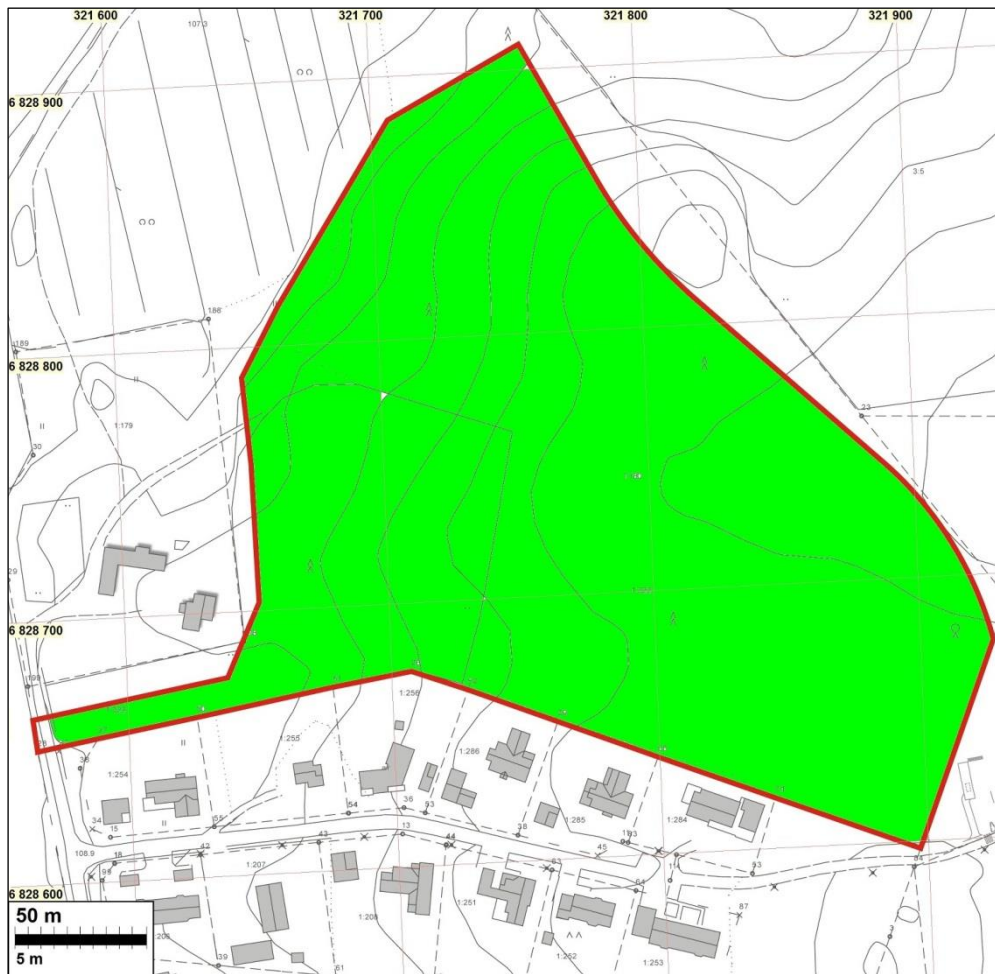
Vanhaa peltoa tutkimusalueen eteläosan keskikohdilta länsilounaaseen.



Maastoa tutkimusalueen etelälaidalta, vanhan pellon alueelta, kohti kaakkoa.



Tutkimusalueen koillislaitaa. Koilliseen.

Liite. Tarkastetut alueet

Tutkittu alue merkitty vihreällä.